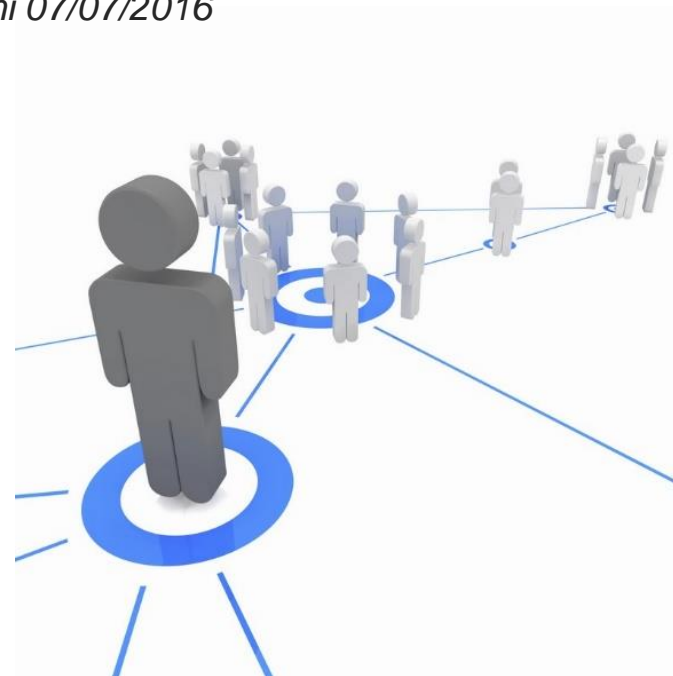


Near miss: la prevenzione partecipata

Officina delle esperienze

D. Lgs. n. 81, 9 aprile 2008, artt. 32 e 37

Accordo Stato-Regioni 21/12/2011 e Accordo Stato-Regioni 07/07/2016





1. INFORMAZIONI PER IL FORMATORE

- 1.1 Guida Formatore
- 1.2 Programma Corso



2. MATERIALE DEL CORSO

- 2.1 Slide Corso
- 2.2 Test Verifica
- 2.3 Questionario di gradimento



3. DOCUMENTI

- 3.1 Documenti di approfondimento
- 3.2 Catalogo AiFOS



1. INFORMAZIONI PER IL FORMATORE

1.1 Guida Formatore



Istruzioni sull'uso di
questo supporto
didattico

1.2 Programma Corso



Modello di
programma in word
modificabile

Nella **Cartella n. 1** troverete inoltre i seguenti file:

1.1. Guida per il formatore (*in ppt*)

Brevi istruzioni, utili al formatore, sull'uso di questo supporto didattico

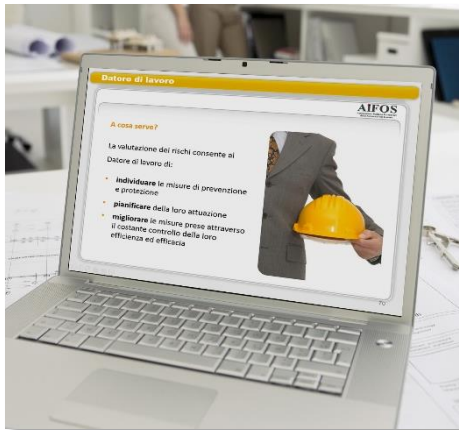
1.2. Il programma del corso

Il modello base del corso viene presentato in formato word in modo che possa essere completato, aggiornato e/o modificato dal docente o dall'organizzatore del corso



2. MATERIALE DEL CORSO

2.1 Slide Corso



Near Miss: la prevenzione partecipata

2.2 Test Verifica



Test di verifica apprendimento

2.3 Questionario gradimento



Test di gradimento

Slide in *ppt* di supporto allo svolgimento del corso.

Il corso è un aggiornamento indirizzato trasversalmente a tutti i soggetti interessati all'indagine dei «Near Miss».

La durata complessiva del corso è di 6 ore, suddivise in tre lezioni da 2 ore ciascuna.

Lezione 1

Near miss

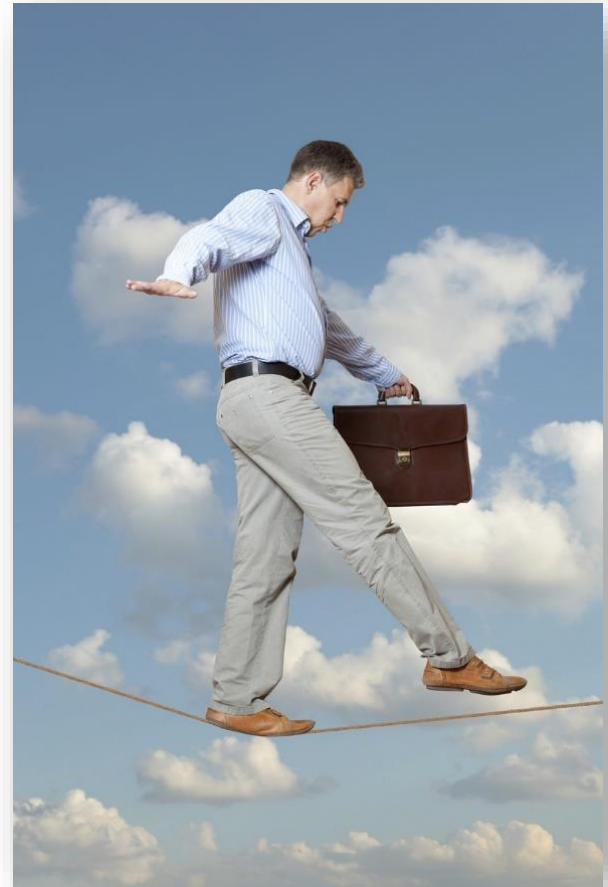
Lezione 2

Indagine sul
near miss

Lezione 3

La prevenzione
partecipata

Lezione 1
Near Miss



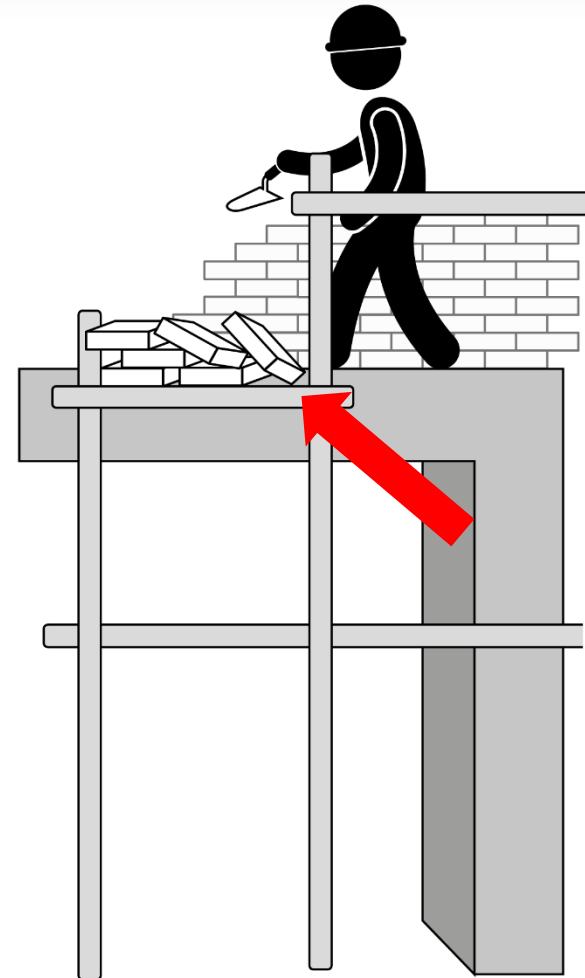
Possiamo parlare di:

- **Potenziale Incidente**
- **Quasi Incidente**
- **Incidente**



È una situazione di pericolo o di anomalia che porta ad un aumento della probabilità di accadimento.

L'evento non comporta un danno immediato e va corretto.



Lezione 2 Indagine sul near miss



I near miss, che sono proporzionalmente molto più numerosi degli infortuni, vanno considerati, al pari degli infortuni, **indicatori di rischio**.



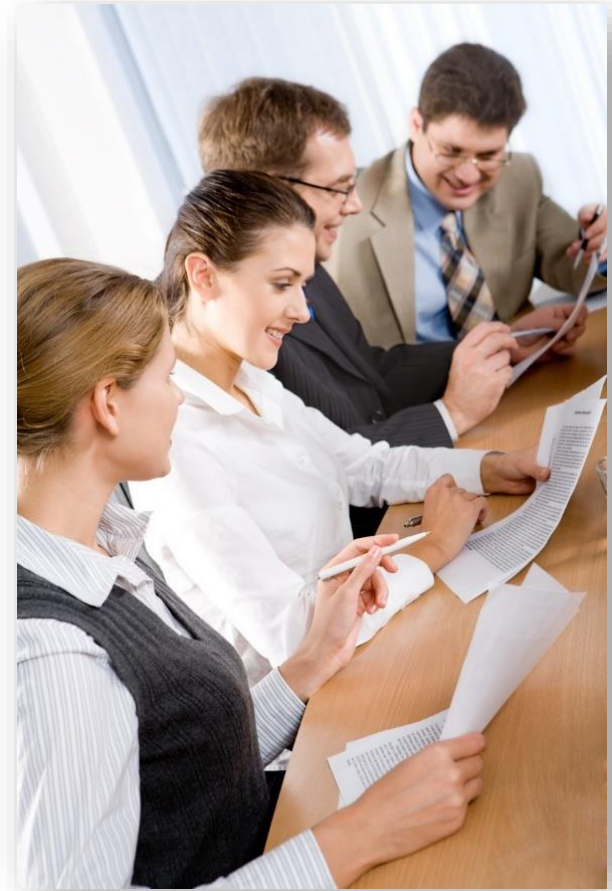
Il fine di analizzare i near miss, al pari degli eventi che portano a infortunio, è **controllare e prevenire** eventi che possono causare infortunio.

Ciò che deve guidare chi si appresta a classificare gli eventi è la considerazione dello scopo per cui tali eventi vanno considerati:

- messa in atto di **comportamenti pericolosi**
- **mancato rispetto** di prescrizioni e/o procedure di lavoro
- **carenze** strutturali, organizzative e tecniche



Lezione 3
**La prevenzione
partecipata**

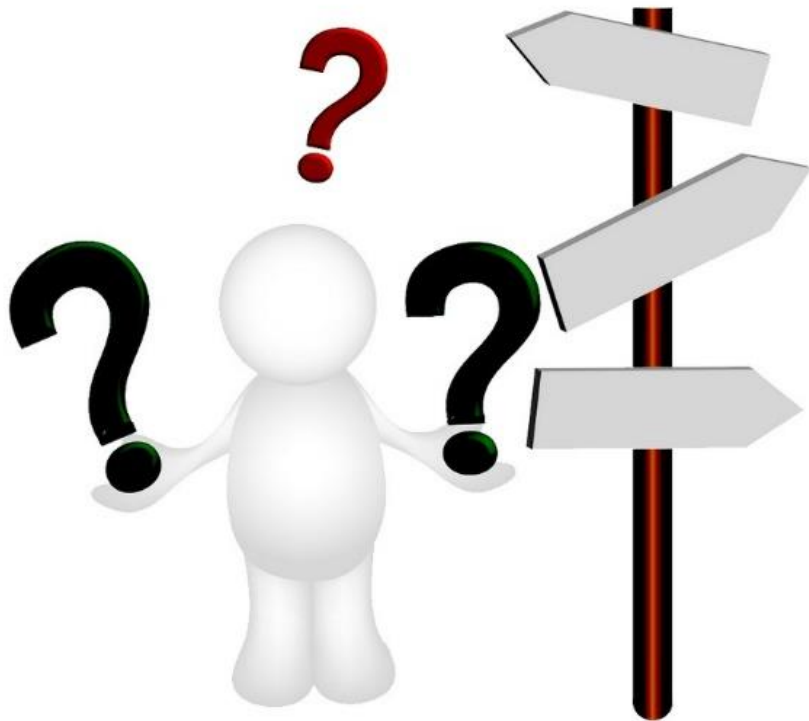


Ogni volta che si verifica un evento “indesiderato”, come ad esempio un infortunio, ci si rende conto dell'esistenza di una carenza nel sistema sicurezza.



La stessa cosa vale quando si verifica un «near miss».

Quando si effettua una indagine, sia di infortunio sia di «near miss», l'obiettivo non è trovare il «colpevole», bensì capire che cosa è accaduto perché non si ripeta ancora.



I motivi per cui si effettua un'indagine sono:

- **Evitare** il ripetersi di simili eventi
- **Individuare** azioni di miglioramento

Nelle lezioni di questo corso sono presenti delle esercitazioni pratiche, chiamate «*Apprendimento esperienziale*», relative agli argomenti affrontati fino a quel momento.



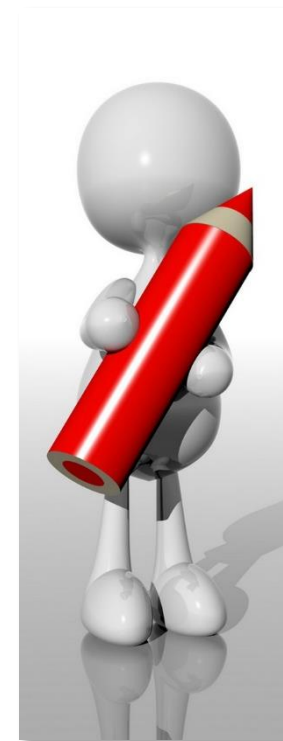
Lo scopo di questi esercizi è quello di concretizzare i concetti che vengono illustrati durante il corso, dando ai partecipanti una chiave di lettura pratica degli argomenti trattati.

Test in - out

Per completare il corso è previsto lo svolgimento di un test (*di verifica e apprendimento*).

Affinché il test non sia solo un aspetto formale ma svolga una azione concreta l'AiFOS propone una metodologia attiva e di partecipazione, con un test di ingresso ed un test finale.

Si tratta del medesimo test (*cambia solo l'intestazione*) ed è utile per fare un confronto tra le conoscenze prima della lezione ed al termine con un confronto delle risposte date al questionario



Compilare il Test finale di verifica dell'apprendimento



1. Consegnare il test di ingresso all'**inizio del corso**
2. Segnare le risposte con una «**X**» nella colonna "**in**" (ingresso)
3. Ritirare i test e, senza correggere, metterli tutti in una busta chiusa, che verrà aperta alla fine della lezione
4. Alla fine del corso riconsegnare i test e segnare le risposte con una «**X**» nella colonna "**out**" (uscita)

DOMANDA 1	RISPOSTA	
	in	out
Domanda		
Risposta	X	A
Risposta	B	B
Risposta	C	C

DOMANDA 2	RISPOSTA	
	in	out
Domanda		
Risposta	X	A
Risposta	B	X
Risposta	C	C

Valutazione: il tuo parere!

Per verificare la qualità del corso di formazione anche rispetto alle sue aspettative ed esigenze personali.

1. Giudizio sintetico sulla lezione
2. Gli obiettivi sono stati raggiunti?
3. Aspetti logistici ed organizzativi
4. Giudizio sulla didattica
5. Valutazione del docente

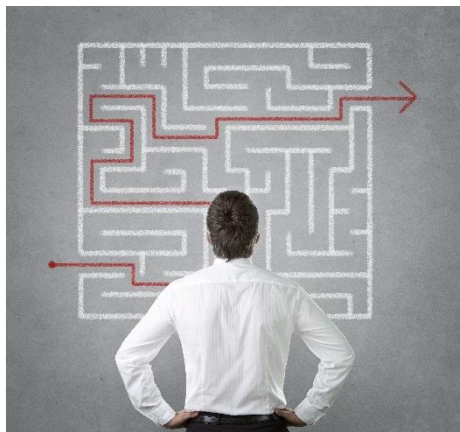
Questionario redatto in forma anonima





3. DOCUMENTI

3.1 Documenti approfondimento



Eventuali documenti di approfondimento

3.2 Catalogo AiFOS



Catalogo dei supporti AiFOS



Nella **Cartella n. 3** troverete inoltre i seguenti file:

3.1 Documenti di approfondimento

Riviste scientifiche relative a Salute e Sicurezza nei luoghi di vita e di lavoro

3.2 Supporti didattici

Il catalogo con tutti i supporti didattici AiFOS per essere sempre aggiornati

*Se ci scambiamo una moneta
avremo entrambi una moneta
Se ci scambiamo un'idea
avremo entrambi due idee*

AiFOS

Associazione Italiana Formatori ed
Operatori della Sicurezza sul Lavoro

Grafica:
Silvia Toselli e Giulia Vailati

