

AiFOS

Associazione Italiana Formatori ed
Operatori della Sicurezza sul Lavoro

DPI di terza categoria **Lavori in quota**

D.Lgs. n. 81, 9 aprile 2008, Artt. 37 e 77





1. INFORMAZIONI PER IL FORMATORE

- 1.1 Guida Formatore
- 1.2 Programma Corso



2. MATERIALE DEL CORSO

- 2.1 Slide Corso
- 2.2 Test Verifica
- 2.3 Questionario di gradimento



3. DOCUMENTI

- 3.1 Documenti di approfondimento
- 3.2 Catalogo AiFOS



1. INFORMAZIONI PER IL FORMATORE

1.1 Guida Formatore



Istruzioni sull'uso di
questo supporto
didattico

1.2 Programma Corso



Modello di
programma in word
modificabile

Nella **Cartella n. 1** troverete inoltre i seguenti file:

1.1. Guida per il formatore (*in ppt*)

Brevi istruzioni, utili al formatore, sull'uso di questo supporto didattico

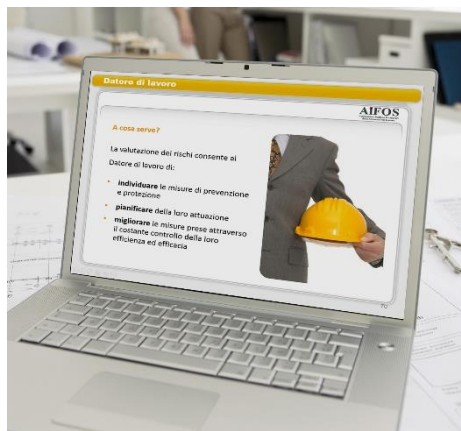
1.2. Il programma del corso

Il modello base del corso viene presentato in formato word in modo che possa essere completato, aggiornato e/o modificato dal docente o dall'organizzatore del corso



2. MATERIALE DEL CORSO

2.1 Slide Corso



Formazione DPI III
categoria - lavori in
quota

2.2 Test Verifica



Test di verifica
apprendimento

2.3 Questionario gradimento



Test di gradimento

Slide in *ppt* di supporto allo svolgimento del corso.

La formazione sull'utilizzo dei DPI di III categoria per lavori in quota consiste in 2 lezioni da 4 ore.

Lezione 1

Aspetti generali
Lavori in quota
Dispositivi anticaduta
Dispositivi di ancoraggio
Sistemi di posizionamento e
trattenuta
Sistemi di arresto caduta
Verifica e manutenzione dei DPI
Soccorso all'operatore in quota

Lezione 2

Aspetti preliminari
Addestramento all'uso dei DPI
anticaduta
Gestione emergenze e recupero
operatore

- Nel D.Lgs. n. 81/2008 il Titolo III, Capo II è dedicato ai **Dispositivi di Protezione Individuale**.
- Nel **1989** è stata emanata la Direttiva n. 89/686 CEE relativa ai dispositivi di protezione individuale; la direttiva è stata recepita con il D.Lgs. n. 475/1992.
- Nel **2016** è stato emanato il **Regolamento (UE) n. 2016/425** sui dispositivi di protezione individuale; con l'entrata in vigore del regolamento la direttiva del 1989 è stata abrogata.



- Nel 2019 è stato emanato il **D.Lgs. n. 17/2019** per l'adeguamento della normativa nazionale alle disposizioni del Regolamento (UE) n. 2016/425.
- Il D.Lgs. n. 17/2019 ha **modificato** sia il precedente D.Lgs. n. 475/1992 sui DPI che il D.Lgs. n. 81/2008 (artt. 74 e 76).

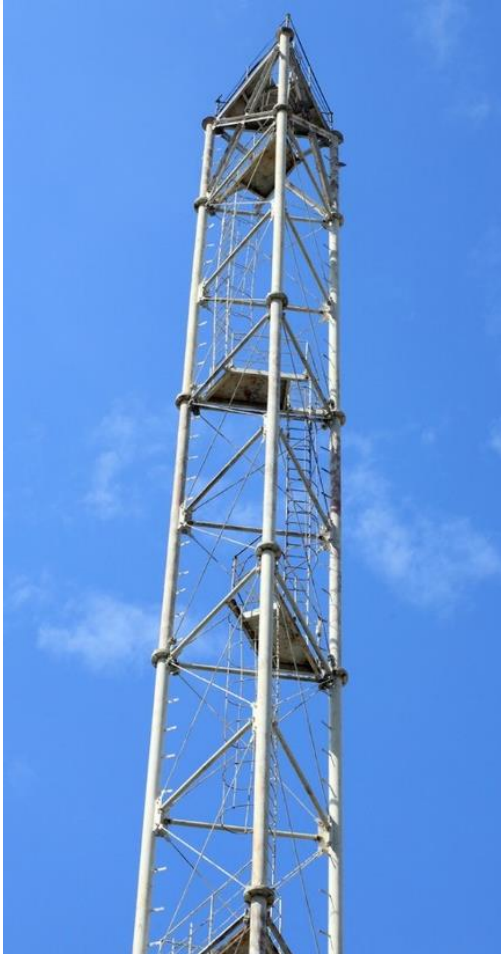




Normativa di riferimento

Nel D.Lgs. 81/2008 il Titolo IV, Capo II è dedicato alle norme per la prevenzione degli infortuni sul lavoro nelle costruzioni e nei **lavori in quota**.

A livello europeo esistono norme tecniche relative ai **dispositivi** di protezione individuale **contro le cadute dall'alto**.



Art. 105 del D.Lgs. 81/08

Attività lavorative coinvolte:

- **Lavori edili** in genere
- Lavori su **impalcature**
- **Montaggio** di elementi **prefabbricati**
- Lavori su **linee elettriche**
- Posti di lavoro in **cabine sopraelevate**
- Lavori in **pozzi** e in **fogne**
- **Opere** stradali, ferroviarie, idrauliche, etc.

*Le norme si applicano ai lavori in quota di cui al presente capo e **ad in ogni altra attività lavorativa.***

Qualora **non** sia possibile adottare misure di protezione collettiva, i lavoratori devono utilizzare idonei sistemi di protezione individuale.

I più importanti DPI sono:

- **imbracature**
- **cordini di collegamento**
- **assorbitore di energia**
- **connettori**
- **dispositivi di ancoraggio**
- **dispositivi retrattili**
- **guide o linee vita flessibili e rigide**



Definizione

È un **sistema di protezione individuale** contro le cadute dall'alto comprendente un'imbracatura per il corpo e un sottosistema di collegamento ai fini dell'arresto caduta.

Composizione

È un sistema composto da **tre elementi**:

- **Punto di ancoraggio**
- **Collegamento**
- **Imbracatura**





La **pratica**, svolta con apposite esercitazioni, completa la formazione dei lavoratori che operano in quota.

Si prende un «contatto» **reale** con i DPI anticaduta di 3^a categoria.

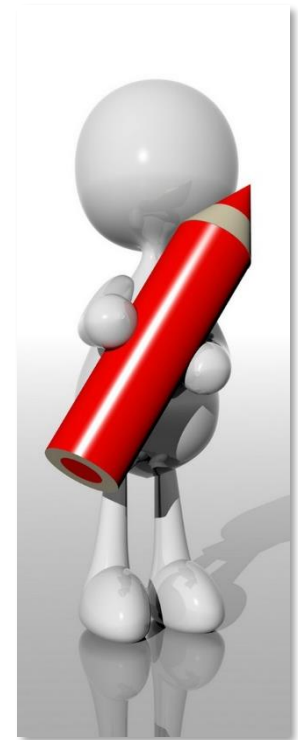
La visione di filmati (utili per evidenziare i comportamenti da adottare e da evitare) **non** sostituisce l'efficacia di una vera e propria «esercitazione pratica sul campo».

Test in - out

Per completare il corso è previsto lo svolgimento di un test (*di verifica e apprendimento*).

Affinché il test non sia solo un aspetto formale ma svolga una azione concreta l'AiFOS propone una metodologia attiva e di partecipazione, con un test di ingresso ed un test finale.

Si tratta del medesimo test (*cambia solo l'intestazione*) ed è utile per fare un confronto tra le conoscenze prima della lezione ed al termine con un confronto delle risposte date al questionario



Compilare il Test finale di verifica dell'apprendimento

AiFOS



1. Consegnare il test di ingresso all'**inizio del corso**
2. Segnare le risposte con una «**X**» nella colonna «**in**» (ingresso)
3. Ritirare i test e, senza correggere, metterli tutti in una busta chiusa, che verrà aperta alla fine della lezione
4. Alla fine del corso riconsegnare i test e segnare le risposte con una «**X**» nella colonna «**out**» (uscita)

DOMANDA 1	RISPOSTA	
	in	out
Domanda		
Risposta	X	A
Risposta	B	B
Risposta	C	C

DOMANDA 2	RISPOSTA	
	in	out
Domanda		
Risposta	X	A
Risposta	B	X
Risposta	C	C

Valutazione: il tuo parere!

Per verificare la qualità del corso di formazione anche rispetto alle sue aspettative ed esigenze personali.

1. Giudizio sintetico sulla lezione
2. Gli obiettivi sono stati raggiunti?
3. Aspetti logistici ed organizzativi
4. Giudizio sulla didattica
5. Valutazione del docente

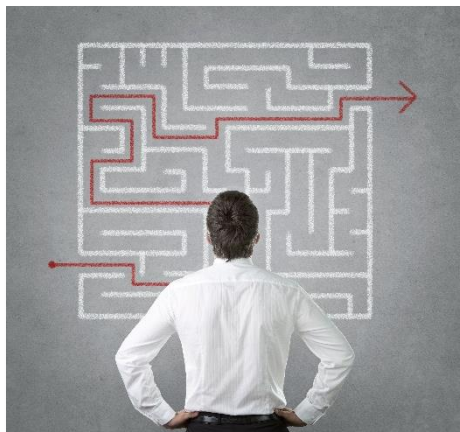
Questionario redatto in forma anonima





3. DOCUMENTI

3.1 Documenti approfondimento



Eventuali documenti di approfondimento

3.2 Catalogo AiFOS



Catalogo dei supporti AiFOS



Nella **Cartella n. 3** troverete inoltre i seguenti file:

3.1 Documenti di approfondimento

Riviste scientifiche relative a Salute e Sicurezza nei luoghi di vita e di lavoro

3.2 Supporti didattici

Il catalogo con tutti i supporti didattici AiFOS per essere sempre aggiornati

*Se ci scambiamo una moneta
avremo entrambi una moneta
Se ci scambiamo un'idea
avremo entrambi due idee*



AiFOS

Associazione Italiana Formatori ed
Operatori della Sicurezza sul Lavoro

Grafica:
Silvia Toselli e Giulia Vailati