

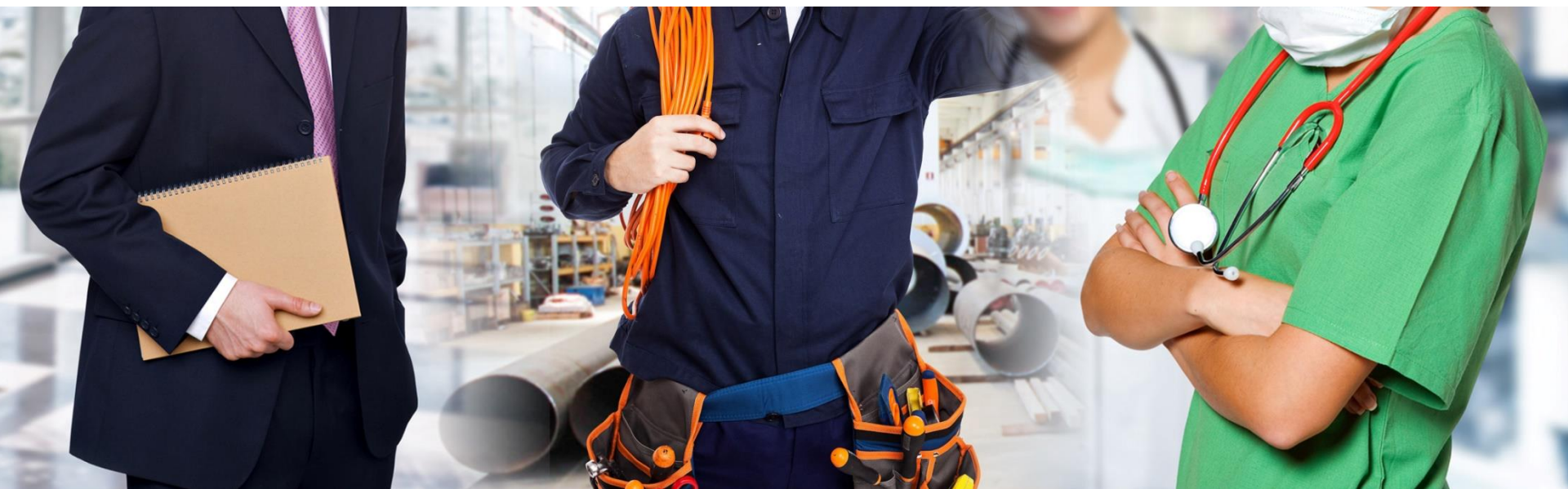
# AiFOS

Associazione Italiana Formatori ed  
Operatori della Sicurezza sul Lavoro

## Formazione specifica dei lavoratori Rischio basso

*D. Lgs. n. 81, 9 aprile 2008, Art. 37*

*Accordo Stato-Regioni 21/12/2011 e Accordo Stato-Regioni 07/07/2016*





## 1. INFORMAZIONI PER IL FORMATORE

- 1.1 Guida Formatore
- 1.2 Programma Corso



## 2. MATERIALE DEL CORSO

- 2.1 Slide Corso
- 2.2 Test Verifica
- 2.3 Questionario di gradimento



## 3. DOCUMENTI

- 3.1 Documenti di approfondimento
- 3.2 Catalogo AiFOS



## 1. INFORMAZIONI PER IL FORMATORE

### 1.1 Guida Formatore



Istruzioni sull'uso di  
questo supporto  
didattico

### 1.2 Programma Corso



Modello di  
programma in word  
modificabile

Nella **Cartella n. 1** troverete inoltre i seguenti file:

**1.1. Guida per il formatore** (*in ppt*)

Brevi istruzioni, utili al formatore, sull'uso di questo supporto didattico

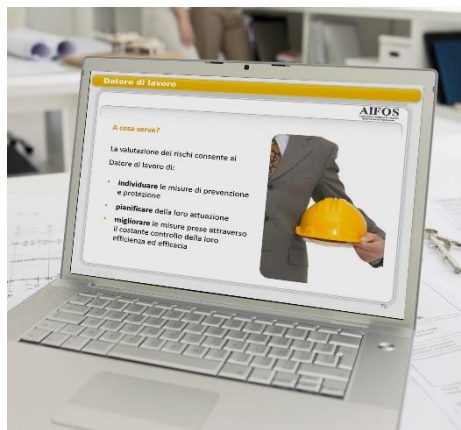
**1.2. Il programma del corso**

Il modello base del corso viene presentato in formato word in modo che possa essere completato, aggiornato e/o modificato dal docente o dall'organizzatore del corso



## 2. MATERIALE DEL CORSO

### 2.1 Slide Corso



Formazione Specifica:  
Uffici, Commercio,  
Turismo

### 2.2 Test Verifica



Test di verifica  
apprendimento

### 2.3 Questionario gradimento



Test di gradimento

Slide in *ppt* di supporto allo svolgimento del corso.

La formazione di base per tutti i lavoratori si completa con una **formazione specifica** di 4 ore per tutti i settori di attività classificati a Rischio Basso.

## Argomenti comuni

Infortuni e mancati infortuni  
Organizzazione del lavoro  
Rischi generali  
Dispositivi di protezione  
Segnaletica  
Emergenze

## Rischi particolari del settore

Uffici e servizi  
Commercio  
Turismo, alberghi, bar,  
ristorazione



Con il termine “**infortunio**” si intende, in generale, un qualsiasi accadimento che abbia avuto conseguenze fisiche o psichiche sull'uomo.

Con il termine “**infortunio sul lavoro**” si intende un accadimento, avvenuto durante lo **svolgimento** dell'attività lavorativa o comunque sul **luogo di lavoro**, dal quale sia derivato un danno al lavoratore.

## **Chi informare?**

Immediatamente il Datore di lavoro, che a sua volta deve darne comunicazione all'INAIL.

L'entità del danno è ovviamente di vario tipo:

- trascurabile
- lieve
- grave
- gravissimo





## Esempi di attività a rischio

- Addetto alla casse
- Macellaio
- Banconiere
- Addetto al confezionamento degli alimenti, ecc.





## Fattori di rischio

- Periodi di **riposo** inadeguati
- Uso eccessivo della **forza**
- **Postura** e movimenti incongrui degli arti superiori
- Effettuazione ripetuta degli **stessi movimenti**



## Lavoratori

- Per la maggior parte **giovani**
- Di **entrambi** i sessi (circa 50% uomini e 50% donne)
- Impiegati per lavori **stagionali**
- Impiegati per lavori **notturni**

Alberghi, campeggi, villaggi turistici sono aziende dove il lavoro viene svolto con una serie di attività ed in ambienti differenti, che possiamo paragonare ai reparti:

- ricevimento, portineria
- uffici amministrativi
- servizio ai piani
- cucina, ristorante
- lavanderia, guardaroba
- manutenzione
- magazzino



Rischi legati al lavoro in ufficio dovuti dalla **carenza di spazio**.

- Uffici realizzati per contenere due o tre posti di lavoro a cui man mano viene **aggiunta** un'altra scrivania
- Corridoi progettati liberi e che col passare del tempo vanno riempiendosi di **armadi**

Queste ed altre situazioni possono dare luogo direttamente a:

- caduta per inciampo
- urti
- intralci

che a loro volta possono dare origine indirettamente a molti altri rischi.

- Il luogo di lavoro deve essere sufficientemente comodo per evitare **movimenti innaturali**.
- Una **postura scorretta** è origine di diverse patologie all'apparato muscolare e scheletrico.
- Gli impianti di **illuminazione artificiale** devono essere in grado di garantire una illuminazione adeguata alle attività da svolgere.
- Deve essere assicurata una idonea **aerazione** dei locali, sia di riscaldamento che di raffreddamento.
- La **superficie** dei locali di lavoro deve essere libera da ostacoli, sia a terra che in altezza.

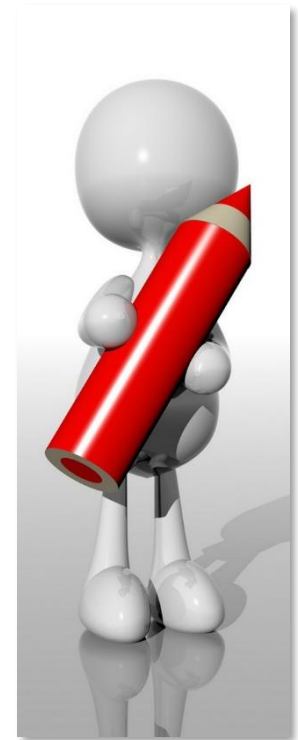


## Test in - out

Per completare il corso è previsto lo svolgimento di un test (*di verifica e apprendimento*).

Affinché il test non sia solo un aspetto formale ma svolga una azione concreta l'AiFOS propone una metodologia attiva e di partecipazione, con un test di ingresso ed un test finale.

Si tratta del medesimo test (*cambia solo l'intestazione*) ed è utile per fare un confronto tra le conoscenze prima della lezione ed al termine con un confronto delle risposte date al questionario





# Compilare il Test finale di verifica dell'apprendimento

AiFOS



1. Consegnare il test di ingresso all'**inizio del corso**
2. Segnare le risposte con una «**X**» nella colonna "**in**" (ingresso)
3. Ritirare i test e, senza correggere, metterli tutti in una busta chiusa, che verrà aperta alla fine della lezione
4. Alla fine del corso riconsegnare i test e segnare le risposte con una «**X**» nella colonna "**out**" (uscita)

DOMANDA 1	RISPOSTA	
	in	out
Domanda		
Risposta	<b>X</b>	A
Risposta	B	B
Risposta	C	C

DOMANDA 2	RISPOSTA	
	in	out
Domanda		
Risposta	<b>X</b>	A
Risposta	B	<b>X</b>
Risposta	C	C

## Valutazione: il tuo parere!

Per verificare la qualità del corso di formazione anche rispetto alle sue aspettative ed esigenze personali.

1. Giudizio sintetico sulla lezione
2. Gli obiettivi sono stati raggiunti?
3. Aspetti logistici ed organizzativi
4. Giudizio sulla didattica
5. Valutazione del docente

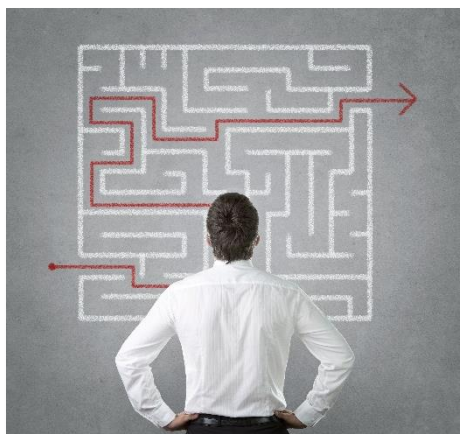
**Questionario redatto in forma anonima**





## 3. DOCUMENTI

### 3.1 Documenti approfondimento



Eventuali documenti di approfondimento

### 3.2 Catalogo AiFOS



Catalogo dei supporti AiFOS



Nella **Cartella n. 3** troverete inoltre i seguenti file:

### **3.1 Documenti di approfondimento**

Riviste scientifiche relative a Salute e Sicurezza nei luoghi di vita e di lavoro

### **3.2 Supporti didattici**

Il catalogo con tutti i supporti didattici AiFOS per essere sempre aggiornati

*Se ci scambiamo una moneta  
avremo entrambi una moneta  
Se ci scambiamo un'idea  
avremo entrambi due idee*



**AiFOS**

Associazione Italiana Formatori ed  
Operatori della Sicurezza sul Lavoro

**Grafica:**

*Silvia Toselli e Giulia Vailati*