

AiFOS

Associazione Italiana Formatori ed
Operatori della Sicurezza sul Lavoro

Carroponte

Formazione teorico-pratica per gli utilizzatori

D. Lgs. n. 81, 9 aprile 2008, Art. 73





1. INFORMAZIONI PER IL FORMATORE

- 1.1 Guida Formatore
- 1.2 Programma Corso



2. MATERIALE DEL CORSO

- 2.1 Slide Corso
- 2.2 Test Verifica
- 2.3 Questionario di gradimento



3. DOCUMENTI

- 3.1 Documenti di approfondimento
- 3.2 Catalogo AiFOS



1. INFORMAZIONI PER IL FORMATORE

1.1 Guida Formatore



Istruzioni sull'uso di
questo supporto
didattico

1.2 Programma Corso



Modello di
programma in word
modificabile

Nella **Cartella n. 1** troverete inoltre i seguenti file:

1.1. Guida per il formatore (*in ppt*)

Brevi istruzioni, utili al formatore, sull'uso di questo supporto didattico

1.2. Il programma del corso

Il modello base del corso viene presentato in formato word in modo che possa essere completato, aggiornato e/o modificato dal docente o dall'organizzatore del corso



2. MATERIALE DEL CORSO

2.1 Slide Corso



Formazione sull'utilizzo del carroponte

2.2 Test Verifica



Test di verifica apprendimento

2.3 Questionario gradimento



Test di gradimento

Slide in *ppt* di supporto allo svolgimento del corso.

La formazione sull'utilizzo del carro ponte consiste in tre lezioni da 8 ore complessive.

Lezione 1

Modulo teorico «trasversale»

- Aspetti generali e normativa
- Uso delle attrezzature di lavoro
- Responsabilità dell'operatore
- Nozioni elementari di fisica
- Principali rischi
- La segnaletica

Lezione 2

Modulo tecnico «specifico»

- Tipologie di carro ponte
- Elementi strutturali e componenti
- Funi e accessori
- Dispositivi di comando e di sicurezza
- Documentazione della macchina
- Controlli pre-operativi
- Utilizzo in sicurezza del carro ponte

Lezione 3

Modulo pratico «specifico»

Indicazioni operative per lo svolgimento della parte pratica

Tipologie di carroponete e loro caratteristiche



Si definisce **gru a ponte** (o **carroponte**) l'apparecchio di **sollevamento** e **trasporto** destinato alla movimentazione di carichi nello spazio sottostante alle **vie di corsa** poste in quota.

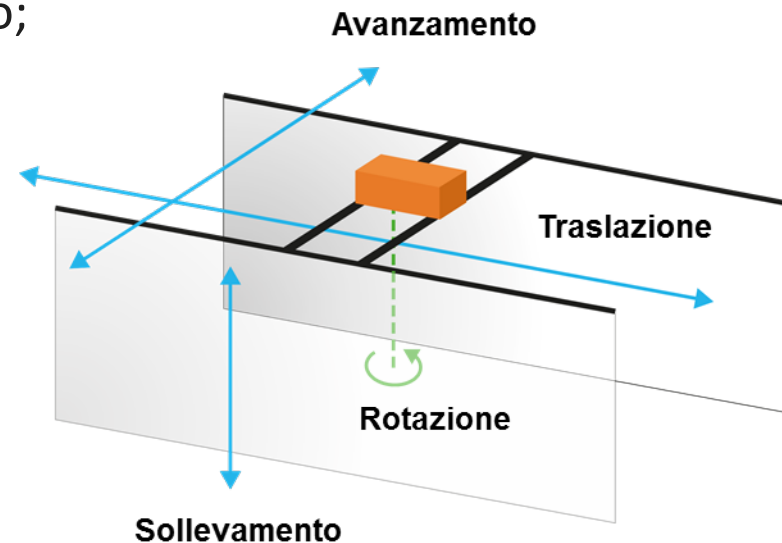
Le gru a ponte sollevano il carico e lo movimentano:

- Lungo l'asse trasversale (**destra – sinistra**);
- Lungo l'asse longitudinale (**vicino – lontano**).



I principali **movimenti** che può effettuare una gru a ponte sono:

- **Traslazione** della trave principale lungo il ponte;
- **Avanzamento** del carrello lungo la trave principale;
- **Sollevamento** verticale del carico;
- **Rotazione** del carico.

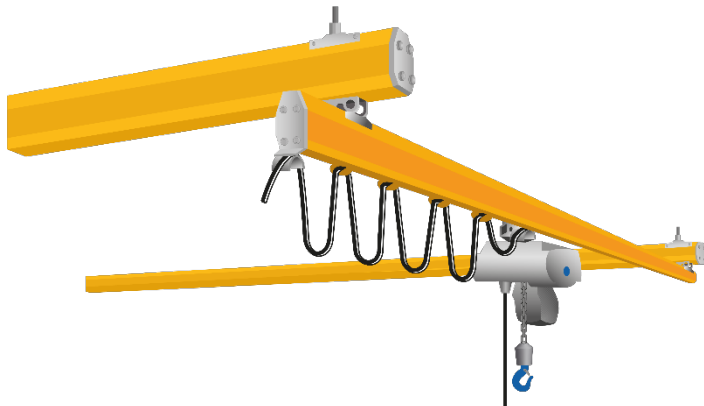


AiFOS

Associazione Italiana Formatori ed
Operatori della Sicurezza sul Lavoro

Elementi strutturali e componenti



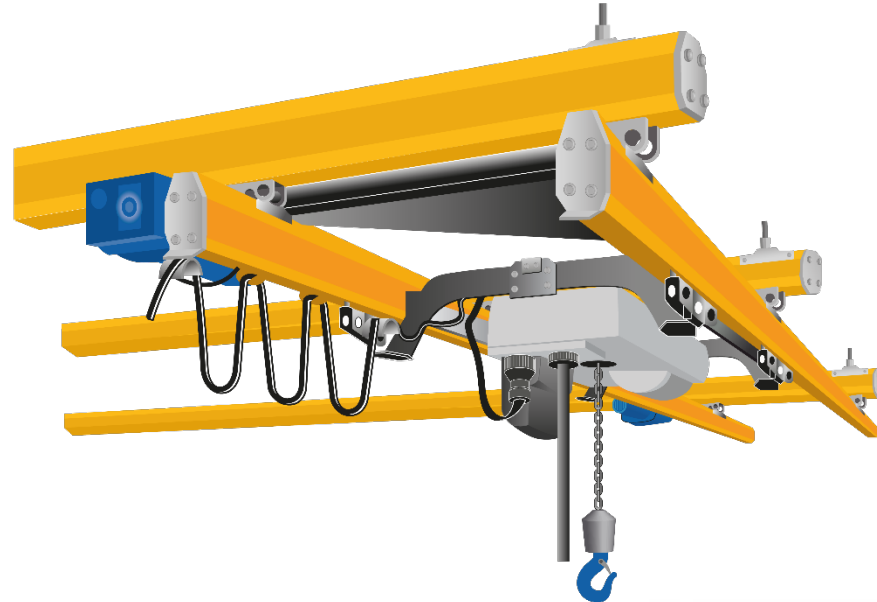


Per le gru a ponte di una **portata fino a 10 T** vengono realizzate strutture semplici **monotrave**, più leggere rispetto alle tradizionali soluzioni in due travi.

La struttura portante viene generalmente realizzata a sezione rettangolare del tipo a cassone: il **lato minore** ed inferiore è costituito da una **lamiera di grosso spessore** che, nella maggior parte dei casi, sostiene l'apparecchio di sollevamento.

Per **portate superiori** alle **10 T** vengono generalmente realizzate strutture **bitrave**.

La struttura portante viene generalmente realizzata mediante **due travi scatolate**. Tra le due travi viene fatto scorrere un **carrello** porta argano.

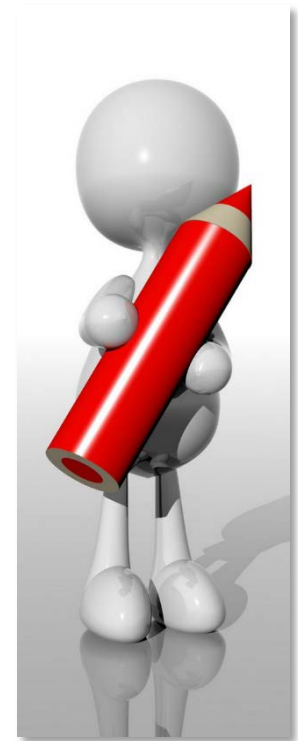


Test in - out

Per completare il corso è previsto lo svolgimento di un test (*di verifica e apprendimento*).

Affinché il test non sia solo un aspetto formale ma svolga una azione concreta l'AiFOS propone una metodologia attiva e di partecipazione, con un test di ingresso ed un test finale.

Si tratta del medesimo test (*cambia solo l'intestazione*) ed è utile per fare un confronto tra le conoscenze prima della lezione ed al termine con un confronto delle risposte date al questionario





1. Consegnare il test di ingresso all'**inizio del corso**
2. Segnare le risposte con una «**X**» nella colonna "**in**" (ingresso)
3. Ritirare i test e, senza correggere, metterli tutti in una busta chiusa, che verrà aperta alla fine della lezione
4. Alla fine del corso riconsegnare i test e segnare le risposte con una «**X**» nella colonna "**out**" (uscita)

DOMANDA 1	RISPOSTA	
Domanda	in	out
Risposta	X	A
Risposta	B	B
Risposta	C	C

DOMANDA 2	RISPOSTA	
Domanda	in	out
Risposta	X	A
Risposta	B	X
Risposta	C	C

Valutazione: il tuo parere!

Per verificare la qualità del corso di formazione anche rispetto alle sue aspettative ed esigenze personali.

1. Giudizio sintetico sulla lezione
2. Gli obiettivi sono stati raggiunti?
3. Aspetti logistici ed organizzativi
4. Giudizio sulla didattica
5. Valutazione del docente

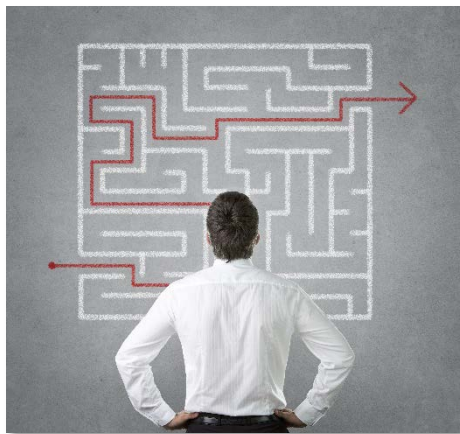
Questionario redatto in forma anonima





3. DOCUMENTI

3.1 Documenti approfondimento



Eventuali documenti di approfondimento

3.2 Catalogo AiFOS



Catalogo dei supporti AiFOS



Nella **Cartella n. 3** troverete inoltre i seguenti file:

3.1 Documenti di approfondimento

Riviste scientifiche relative a Salute e Sicurezza nei luoghi di vita e di lavoro

3.2 Supporti didattici

Il catalogo con tutti i supporti didattici AiFOS per essere sempre aggiornati

*Se ci scambiamo una moneta
avremo entrambi una moneta
Se ci scambiamo un'idea
avremo entrambi due idee*



AiFOS

Associazione Italiana Formatori ed
Operatori della Sicurezza sul Lavoro

Grafica:

*Silvia Toselli, Giulia Vailati e
Roberta Cirelli*